

# Субсидії на житлово-комунальні послуги по-новому

**Кабінет Міністрів України змінює процедуру оформлення субсидій. Набрання чинності Постановою «Про вдосконалення порядку надання житлових субсидій» передбачається з 1 травня 2015 року, проте до 1 квітня цього року разом із квитанціями громадяни повинні отримати бланки спрощеної заяви і декларації, відомості в яких можуть бути підставами для призначення субсидії.**

## Хто може отримати субсидію

На отримання допомоги можуть претендувати сім'ї, в яких існує надлишок використання житлово-комунальних послуг (вираховується Управлінням праці та соціального захисту з урахуванням соціальної норми житла та соціальних нормативів користування житлово-комунальними послугами), що перевищує обсяг обов'язкового платежу (вираховується індивідуально для кожної сім'ї з урахуванням сукупного доходу кожного члена).

## Розрахунок обов'язкового платежу

Дана сума для кожної сім'ї визначається індивідуально і залежить від сукупного сімейного доходу (відомості зазначаються у декларації та підтверджуються Фіскальною службою).

Розмір обов'язкової частки плати за житлово-комунальні послуги можна визначити самостійно:

1) обчислюється середньомісячний сукупний дохід сім'ї за попередні 6 місяців,  
2) визначається середньомісячний дохід на одну особу;

3) дохід на одну особу ділиться на розмір прожиткового мінімуму на одну особу в розрахунок на місяць (1176 грн.).

4) отриманий результат ділиться на 2, а потім множиться на 15% (за базовий варіант взяли обов'язкову плату за житлово-комунальні послуги у розмірі 15% доходу родини при доході на одного члена сім'ї на рівні двох прожиткових мінімумів) і таким чином визначається відсоток обов'язкової плати за житлово-комунальні послуги;

5) Розмір субсидії дорівнює різниці між розміром плати за житлово-комунальні послуги і розміром обов'язкового платежу домогосподарства.

### НАПРИКЛАД

**Сім'я складається з 4 осіб.**

**Сукупний сімейний дохід за 6 місяців — 20 000 грн.**

**Середньомісячний сукупний дохід на сім'ю 3333 грн.**

**1) середньомісячний дохід на одну особу (20000 грн./6 міс./4 особи = 833 грн.);**

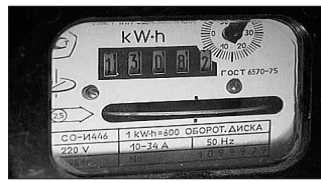
**2) визначаємо відсоток обов'язкового платежу (833 грн./1176 грн./ 2\*15%= 5,3%);**

**3) визначаємо обов'язковий платіж (3333 грн.\*5,3%=176 грн.).**

Отже, чим вищий дохід сім'ї, тим більша сума обов'язкового платежу і менша вірогідність отримання допомоги від держави. Обов'язковий платіж визначається на основі даних, які людина особисто зазначає в декларації. Що стосується розміру плати за житлово-комунальні послуги у межах норм споживання, то він теж встановлюється індивідуально на кожну сім'ю. При його вирахуванні використовуються соціальні норми житла, виходячи з 13,65 кв. метра загальної площі на одну людину і додатково 35,22 кв. метра на сім'ю та соціальних нормативів користування житлово-комунальними послугами, наведеними нижче.

## Соціальні нормативи використання послуг ЖКГ

### Електроенергія



На опалення 65 кВт/год на 1 кв. м

У будинках, обладнаних стаціонарними електроплитами при наявності централізованого гарячого водопостачання — **130 кВт/год на людину + 30 кВт/год на ін. членів сім'ї** при відсутності централізованого водопостачання **150 кВт/год на людину + 30 кВт/год на ін. членів сім'ї**

У будинках, не обладнаних стаціонарними електроплитами при наявності централізованого гарячого водопостачання **90 кВт/год на людину + 30 кВт/год на ін. членів сім'ї** при відсутності централізованого водопостачання **120 кВт/год на людину + 30 кВт/год на ін. членів сім'ї**

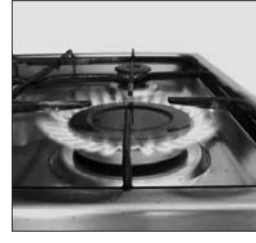
### Вода



При централізованій подачі гарячої води **1,6 куб. м гарячої води + 2,4 куб. м холодної + 4 куб. м водовідведення на людину**

При централізованій подачі лише холодної води **4 куб. м холодної води + 4 куб. м водовідведення на людину**

### Газ



На опалення **7 куб. м на 1 кв. м на газову плиту 6 куб. м на людину**

3 підігрівом води без газового нагрівача **9 куб. м на людину**

3 підігрівом води через газовий водонагрівач **18 куб. м на людину**

## Обмеження в отриманні допомоги

### Скасовані

- наявність у власності двох житлових приміщень;
- наявність у власності двох автомобілів;
- наявність у складі домогосподарства осіб працездатного віку, які не працюють, не навчаються і не перебувають на обліку як безробітні;
- здача в найм житлового приміщення;
- здійснення покупки товарів, робіт та послуг на суму понад 10 прожиткових мінімумів.

### Діючі

- будь-хто із зареєстрованих у житловому приміщенні осіб, яким нараховується оплата за житлово-комунальні послуги, протягом 12 місяців перед зверненням за призначенням субсидії здійснив витрати на суму, що перевищує 50 кратний розмір прожиткового мінімуму (понад 60 тис. грн.).

Таким чином, скасовуються всі обмеження щодо майнового стану осіб, які звертаються за призначенням субсидій, крім здійснення одноразової дороговартісної покупки (на суму понад 60 тис. грн.), що означає збільшення в разі кількості претендентів на отримання грошової допомоги.

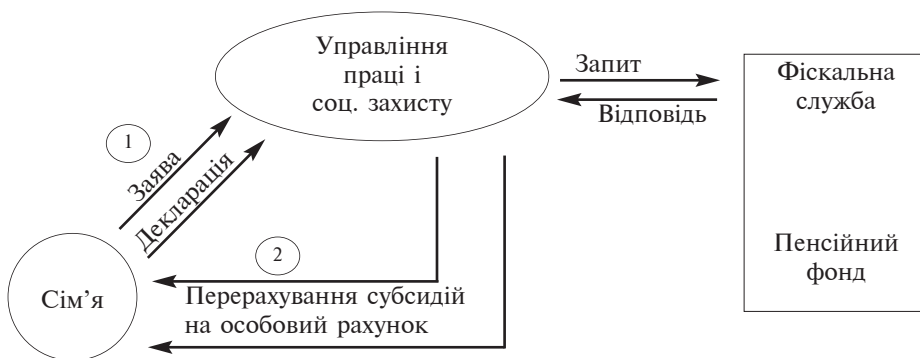
**Необхідні документи (надсилаються поштою або безпосередньо до органів соцзахисту):**

### раніше

- заява (за встановленою формою);
- декларація про доходи і майновий стан осіб, зареєстрованих у житловому приміщенні;
- довідки про доходи кожної особи, зареєстрованої у житловому приміщенні.

### тепер

- спрощена заява
- спрощена декларація про доходи і витрати осіб, зареєстрованих у житловому приміщенні



## Куди подавати документи

З питання призначення житлової субсидії необхідно звернутися до Управління праці та соціального захисту населення за місцем реєстрації. Документи з метою уникнення черг та бюрократичних процедур можуть надсилатись поштою.

### Термін призначення субсидії

раніше	тепер
на 6 місяців	на 12 місяців (з автоматичним розрахунком на наступний період)

Автоматичний розрахунок субсидії означає, що скасовується необхідність повторного звернення до органу соціального захисту населення для призначення їх на новий період. Управління соціального захисту збиратимуть ін-

формацію автоматично шляхом направлення запитів до Фіскальної служби та Пенсійного фонду. Про результати розгляду питання про призначення субсидій населенню повідомлятимуть.

## На що звернути увагу

При зміні кількості зареєстрованих осіб, про купівлю товарів або оплату послуг споживач повинен протягом місяця повідомити орган соціального захисту населення. Це пояснюється тим, що ці чинники впливають на визначення розміру субсидії. І в разі перевищення нарахування субсидії дана сума вважається виплаченою без відповідних підстав, і її потрібно буде повернути, але вже у подвійному розмірі.

**Наталія ТИТАРЕНКО,**  
юристка.

## Подвиг парижан на «Стемфорд Брідж»

**Футбол.** Ліга чемпіонів. 1/8 фіналу. Матчі у відповідь. 11 березня.

**«Челсі» (Англія, Лондон) — ПСЖ (Франція, Париж). 2:2.** Голи: Керілл, 81, Давид Луїс, 86, Азар, 96, Тіаго Сілва, 114. **Перший матч — 1:1.**

**«Челсі»:** Куртуа, Іванович, Террі, Керілл, Асплікуета, Матіч (Зума, 84), Рамірес (Дрогба, 91), Оскар (Вілліан, 46), Фабрегас, Азар, Дієго Коста. **Тренер —** Жозе Моурінью.

**ПСЖ:** Сіргу, Маркіньос, Тіаго Сілва, Давид Луїс, Максвелл, Матуїді (Рабьо, 82), Мотта, Верратті (Лавесці, 82), Кавані, Ібрагімович, Пасторе (ван дер Віл, 118). **Тренер —** Лоран Блан.

**Вилучено** Ібрагімовича, 31 (пряма червона картка).

**Рефері —** Бьорн Кейперс (Нідерланди).

Лондон. Стадіон «Стемфорд Брідж». 37 692 глядачі. 10 градусів.

Парижани здійснили справжній подвиг, виявивши неабияку волю і згуртованість, здобувши за це дорогоцінну нагороду — вихід до чвертьфіналу. Вони залишилися в меншості в першому таймі, втративши свого лідера.

Пропустили за десять хвилин до завершення основного часу. Але зрівняли рахунок, перевівши гру в додаткові тайми. І там знову їм забили з пенальті. Однак боротьби не припинили, провели другий м'яч фантастичним ударом.

## «Вибухівку»

### заклали ще в дебюті

**«Баварія» (Німеччина, Мюнхен) — «Шахтар» (Німеччина, Донецьк). 7:0.** Голи: Мюллер, 4 (п), 52, Боатенг, 54, Рібєрі, 49, Бадштубер, 63, Левандовський, 75, Гьотце, 87.

**Перший матч — 0:0.**

**«Баварія»:** Нойер, Бадштубер, Боатенг, Алаба, Рафінья, Швайнштайгер, Гьотце, Мюллер, Рібєрі (Бернат, 59), Роббен (Роде, 20), Левандовський. **Тренер —** Госеп Гвардіола.

**«Шахтар»:** П'ятов, Срна, Кучер, Ракицький, Шевчук, Фред, Степаненко, Дуглас Коста (Веллінгтон, 78), Тейшейра (Ілсінью, 69), Тайсон (Кривцов, 9), Адріано. **Тренер —** Мірча Луческу.

**Вилучено** Кучера, 3 (пряма червона картка).

**Рефері —** Вільям Коллам (Шотландія).

Мюнхен. «Альянц Арена». 70 000 глядачів. 5 градусів.

«Смертний вирок» гостям рефері виніс уже на 3-й хвилині, коли одночасно вилучив Кучера і призначив пенальті. Можливо, порушення і було, але на видалення воно, швидше за все, неотягувало. Дуже суперечливе рішення — справжня «вибухівка». Жовта картка — справедливий вердикт. Тоді могло і не статися такої катастрофи для «Шахтаря».

Хоча грати проти нинішньої «Баварії» навіть і в... дванадцять гравців (така от, пробачте, фантазія) дуже важко кому завгодно. А тут протистояти цій машині в меншості — справа просто нереальна. Одне слово, у дива навряд чи хто вірив.

— Не переконалий, що «Баварія» потребувала такої допомоги на перших хвилинах, — сказав Мірча Луческу. — Як на мене, червоної картки не було. З того моменту все, про що ми говорили, порушилося. Треба було грати зовсім по-іншому. Ми поступилися господарям у тих параметрах, у яких вони сильніші за нас: дисципліні, характері, єдиноборствах.

Матч закінчився після третього гола, коли травмований Срна залишив поле. Нас тоді було дев'ятеро. Хоча ніякого виправдання нам немає. Це найсоромніша поразка в моїй кар'єрі. Однак, смію повторити: особливо прикро, коли великі команди мають ще й допомогу...

## Лише результати

**Баскетбол.** Регулярний чемпіонат Суперліги. «Політехніка-Галичина» (Львів) — «Ферро-ЗНТУ» (Запоріжжя). 76:88 (17:19, 23:20, 21:29, 15:20). «Миколаїв» — «Київ». 70:76 (22:26, 14:14, 19:17, 15:19). «Черкаські Мавпи» — «Будівельник» (Київ). 49:77 (20:24, 5:21, 8:16, 16:16).

**Хокей.** Регулярний чемпіонат України. «Кременчук» — «Джеңералз» (Київ). 6:3 (3:0, 2:2, 1:1).